

第三章 Visual C++ 6.0 集成开发环境

Visual C++系列产品是微软公司推出的一款优秀的 C++集成开发环境，其产品定位为 Windows 95/98、NT、2000 系列 Win32 系统程序开发，由于其良好的界面和可操作性，被广泛应用。由于 2000 年以后，微软全面转向 .NET 平台，Visual C++6.0 成为支持标准 C/C++ 规范的最后版本。微软最新的 Visual C++ 版本为 Visual C++(CLI)，但是此版本已经完全转向 .NET 架构，并对 C/C++ 的语言本身进行了扩展。

1. 启动

安装完系统后，可以选择如下两种方式启动

- 1) 点击 Windows “开始”菜单，选择“程序”组下“Microsoft Visual Studio 6.0”子组下的快捷方式 Microsoft Visual C++ 6.0 启动 Visual C++ 6.0。
- 2) 点击 Windows “开始”菜单，选择“运行”，输入 msdev，即可启动。启动后的界面如下

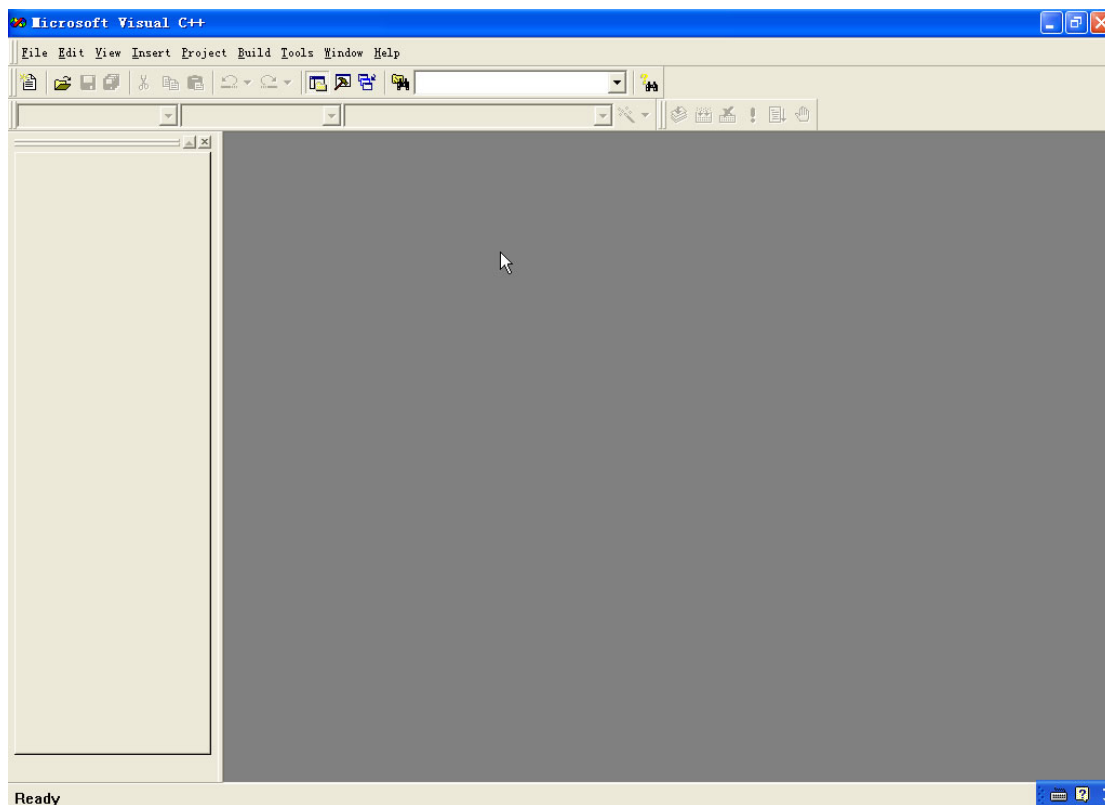


图 1 启动界面

2. 建立工程

选择“File”菜单下的“New”菜单项或直接按 Ctrl+N，启动新建向导，如图 2 所示

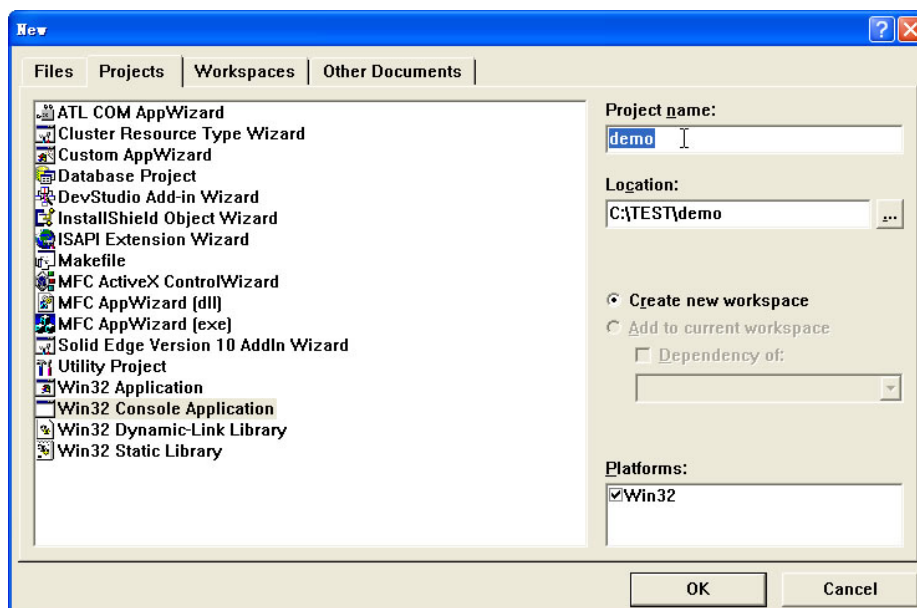


图 2 新建向导

选择在“Projects”属性页选择 Win32 Console Application，在 Project Name 中输入项目名称 demo，在 Location 中选择项目文件，如图 2 中 c:\test\demo，项目所有文件将保存在此文件。输入完毕，单击确定按钮，进入下一界面如图 3

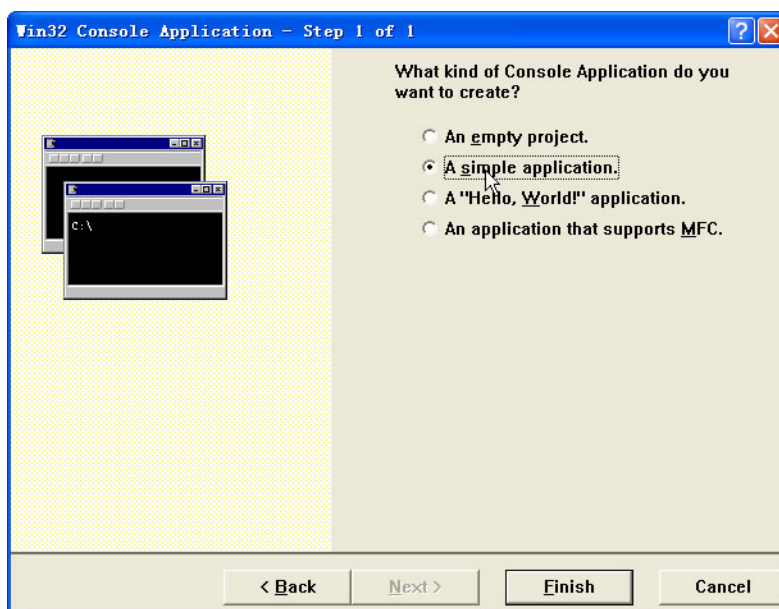


图 3 项目类型向导

在图 3 所示界面中选择 a simple application，然后单击 Finish 按钮，系统显示图 4 所示界面。如果想退回上一步可以选择“Back”按钮

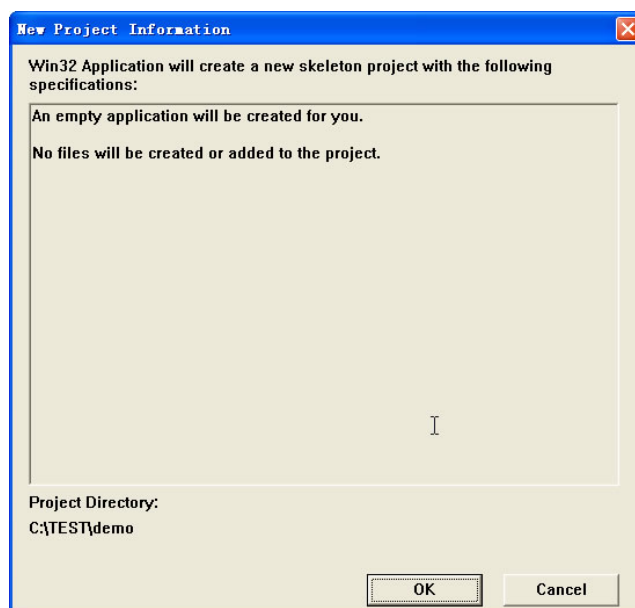


图 4 项目信息

在图 4 中选择 OK 按钮，系统完成项目的创建，并保存项目相关的信息。项目的目录结构如图 5 所示。

- 1) Demo.dsw 是项目工作区文件，双击此文件，即可打开此项目；
- 2) Demo.dsp 为项目文件；
- 3) demo.cpp 是项目中的一个源程序；stdafx.h 和 stdafx.cpp 为自动创建的源程序，一般不用修改。

名称	大小	类型	修改日期
Debug		文件夹	2007-5-2 21:50
demo.cpp	1 KB	C++ Source file	2007-5-2 21:50
demo.dsp	5 KB	Project File	2007-5-2 21:48
demo.dsw	1 KB	Project Workspace	2007-5-2 21:53
demo.ncb	33 KB	NCB 文件	2007-5-2 21:53
demo.opt	48 KB	OPT 文件	2007-5-2 21:53
demo.plg	1 KB	HTML Document	2007-5-2 21:52
ReadMe.txt	2 KB	文本文档	2007-5-2 21:48
StdAfx.cpp	1 KB	C++ Source file	2007-5-2 21:48
StdAfx.h	1 KB	C Header file	2007-5-2 21:48

图 5 目录结构

3.保存工程

保存工程比较简单，选择 File 菜单中的 Save workspace 即可。这还不够，项目由多个源程序构成，在保存工程时，需要保存相关的源程序，通过选择 File 菜单中的 Save 命令分别保存修改后的源程序即可。

4.打开工程

选择 File 菜单中的 Open workspace，选择相应的项目工作区文件或项目文件即可，例

如本例中打开“C:\test\demo\demo.dsw”即可，打开后的界面如图 6 所示。

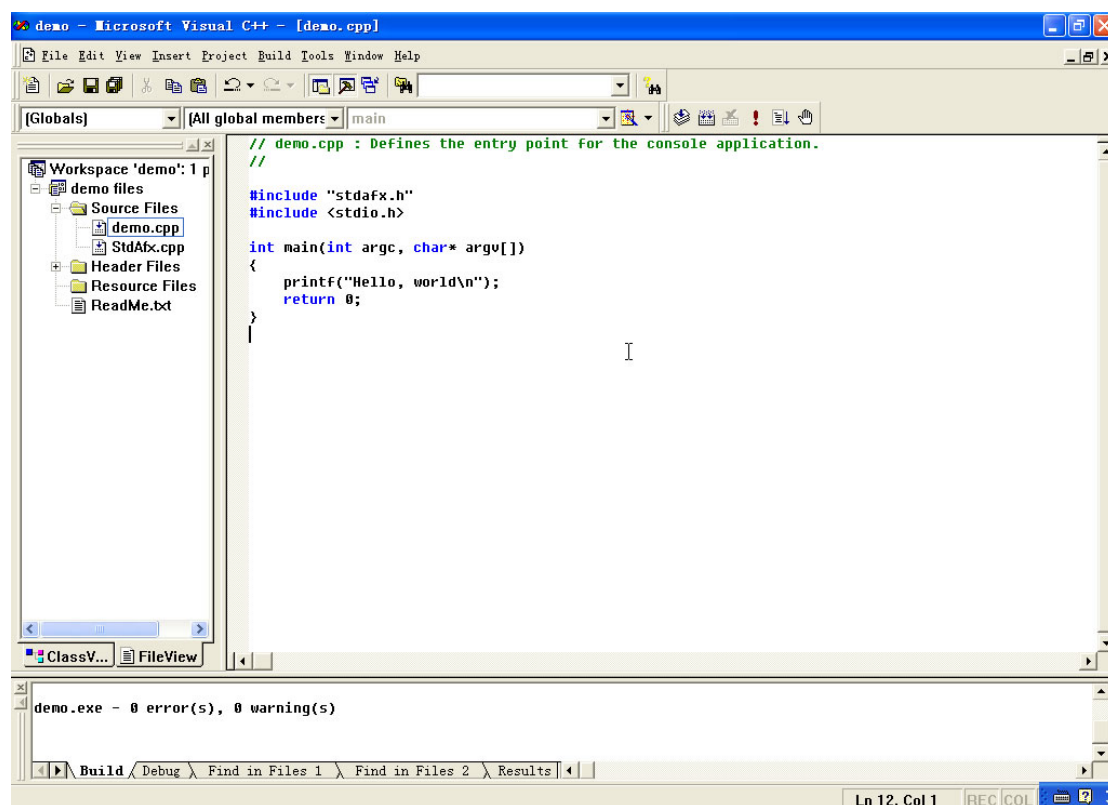


图 6 demo 项目

1) 打开源程序文件

有两种方式可以打开源程序文件。

- 从 File 菜单选择 open 命令，输入相应文件名即可打开相关源程序，例如“C:\test\demo\demo.cpp”
- 在图 6 所示 FileView 页中选择相应的文件，单击即可。

2) 编辑源程序

在图 6 所示主窗口中，即可直接编辑程序文件。将文件 demo.cpp 的内容修改如下：

```
#include "stdafx.h"
#include <stdio.h>

int main(int argc, char* argv[])
{
    printf("Hello, world\n");
    return 0;
}
```

3) 保存源程序

选择 File 菜单中的 Save 命令即可保存当前文件，或直接按 Ctrl+S

4) 新建源程序

选择 File 菜单中的 new 命令，在新建向导中，选择 Files 属性，选择 C++Source File，并在 File 中输入文件名，单击 OK 即可。

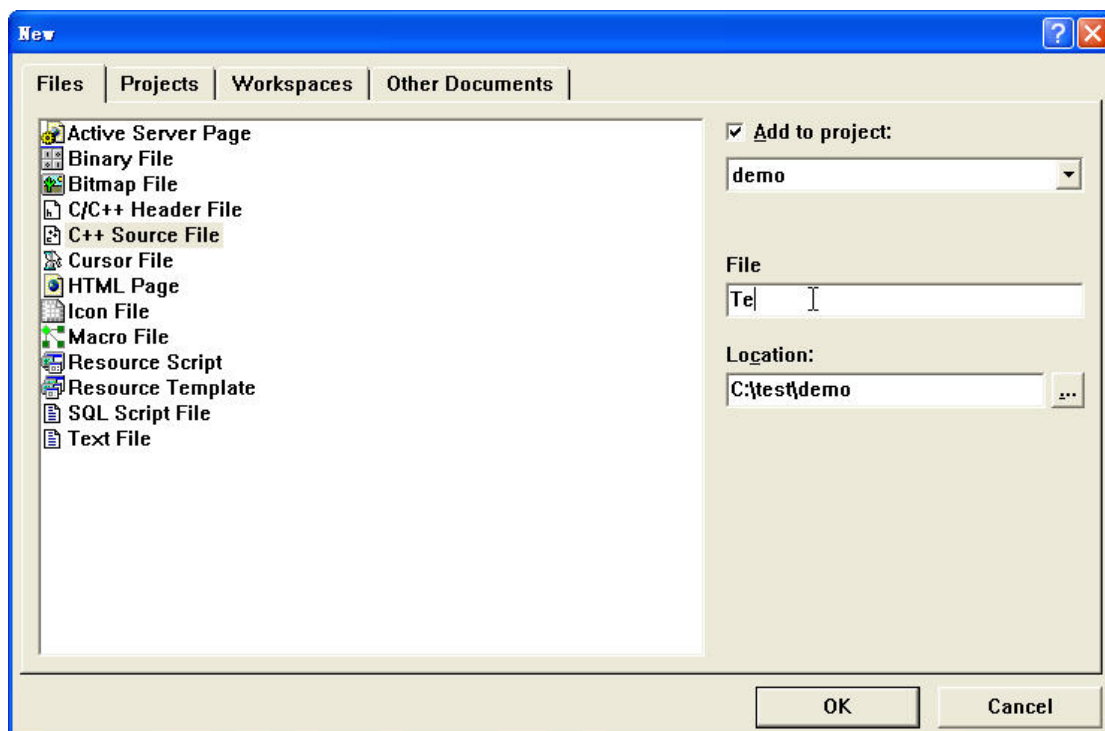


图 7 新建文件向导

5. 编译源程序

选择 Build 菜单中的 Compile 命令，或直接按 Ctrl+F7 即可直接对当前打开的源程序进行编译，系统在如图 8 所示界面显示代码中的编译结果。

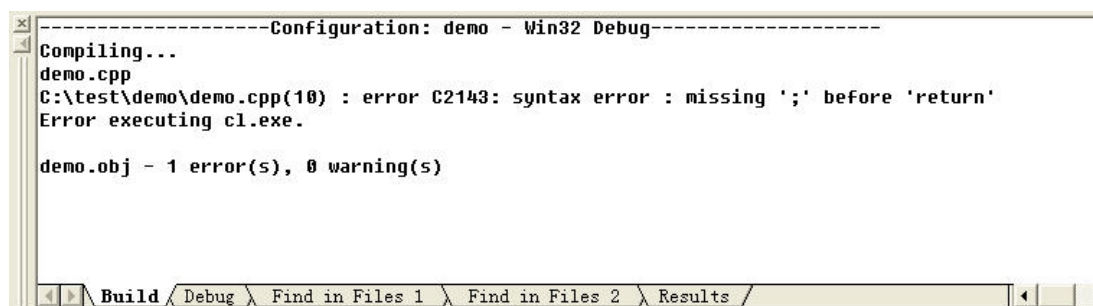


图 8 系统输出窗口

6. 链接程序

选择 Build 菜单中的 Build 命令，或直接按 F7 即可直接对当前项目进行链接，系统在如图 9 所示窗口链接结果

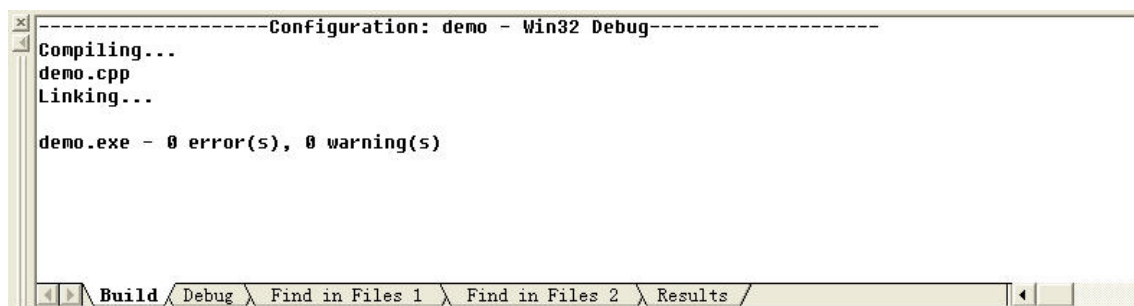


图 9 链接结果

7.运行程序

选择 Build 菜单中的 Excute 命令，或直接按 Ctrl+F5 即可直接运行，图 10 为程序运行结果

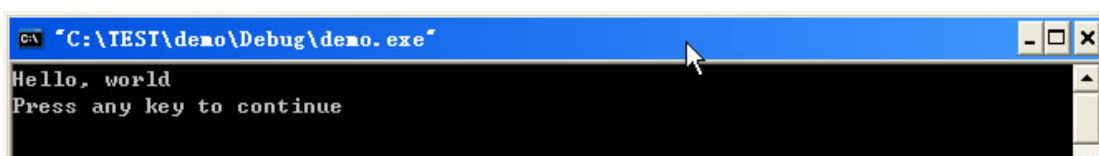


图 10 运行结果

详细资料参考

<http://msdn2.microsoft.com/zh-cn/visualc/default.aspx>